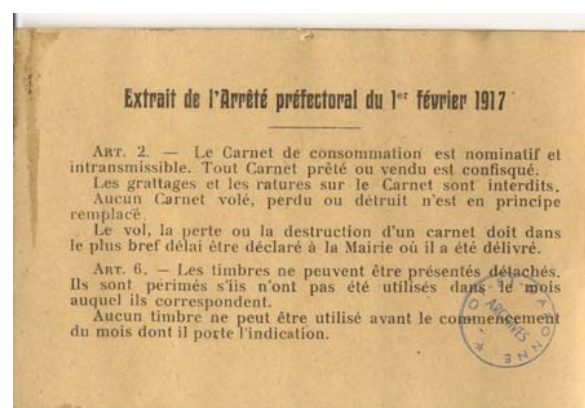


Document n°6

Souche de tickets de rationnement, recto/verso - Lot-et-Garonne, 1917.
Arch. dép. 1 J 813



Document n°8

Photographie de l'inauguration du Monument aux morts d'Agen, place Armand Fallières, 12 octobre 1924. Collection A. Lafon



Document n°7

Affiche pour le deuxième emprunt de la Défense nationale, dessin d'Abel Faivre, 1916. Arch. dép. 22 Fi 157



Bulletin du Service éducatif des Archives départementales de Lot-et-Garonne

Florent Boudet et Alexandre Lafon

3 place de Verdun 47922 Agen Cedex
tél. 05.53.69.42.67 www.lot-et-garonne.fr/archives/

LOT-ET-GARONNE
CONSEIL GÉNÉRAL
www.lot-et-garonne.fr

« 1914-1918 : expériences de guerre, front et arrière »

1914

28 juin : assassinat de l'archiduc d'Autriche François Joseph et de son épouse à Sarajevo.

1^{er} août : Mobilisation générale en France.

3 août : Déclaration de guerre de l'Allemagne à la France.

5 août : Instauration de la censure (presse...).

4-10 septembre : Première bataille de la Marne, recul des troupes allemandes.

11 septembre : Création du *Petit Bleu de Lot-et-Garonne*.

Première quinzaine de septembre : Arrivée des premiers convois de blessés en gare d'Agen.

Automne 1914 : Course à la mer et multiplication des condamnations de soldats par les cours de justice militaire.

1915

18 mars et 25 avril : Opérations navales et débarquement de troupes britanniques et françaises dans les Dardanelles.

22 avril : Front occidental à Ypres, les Allemands utilisent pour la première fois un gaz asphyxiant.

26 juin : Loi Dalbier sur le retour d'ouvriers mobilisés dans les usines d'armement.

23 mai : L'Italie déclare la guerre à l'Allemagne.

25 septembre : Offensive de Champagne.

Novembre 1915 : Lancement du 1^{er} emprunt de la Défense nationale.

1916

21 février : Début de l'offensive allemande sur Verdun, rive droite. Environ 20 millions d'obus seront tirés jusqu'au 23 juin, point culminant de la bataille.

1^{er} juillet : Premier jour de l'offensive alliée sur la Somme. Les Britanniques perdent 20000 hommes en quelques heures.

24 octobre : Reprise par les troupes françaises du fort de Douaumont près de Verdun, en partie grâce à un corps d'infanterie colonial du Maroc.

1917

16 avril : Début de l'offensive sur le Chemin des Dames. Les objectifs ne sont pas atteints et l'offensive, prolongée, est un échec et cause de lourdes pertes à l'armée française.

Avril - juin : Premières utilisations massives des chars d'assauts dans l'Aisne. Ils deviendront une arme à part entière de la bataille terrestre.

6 avril : Entrée en guerre des Etats-Unis après plusieurs attaques allemandes contre leurs navires.

Mai-Juin : Mutineries dans l'armée française. Vagues de grèves dans les usines de l'arrière.

Août : Près de 518000 soldats sont affectés aux usines de guerre, 300000 aux travaux agricoles.

24 octobre - 3 novembre : Défaite italienne de Caporetto, recul des troupes sur la Piave.

3 décembre : Armistice de Brest-Litovsk signé entre les Allemands et les Russes.

Fin de l'année : En France restrictions et rationnement de certains produits alimentaires comme le sucre. Recensement de la classe 1919.

1918

8 janvier : Le président américain Woodrow Wilson publie ses quatorze points, comme base pour la paix.

21 mars : Première grande offensive d'une série lancée par Ludendorff sur le front occidental. Avancée allemande.

23 mars : Premier bombardement sur Paris du canon long allemand appelé *Grosse Bertha*. Quinze civils sont tués.

28 mai : Deuxième bataille de la Marne. Les lignes alliées sont enfoncées, les Allemands se rapprochent de Paris.

18 juillet : Contre attaque alliée au sud de l'Aisne soutenue par un corps d'armée américain. Recul des troupes allemandes sur leur position de mars.

8 août : « Jour de deuil de l'armée allemande ». Avancée alliée de la Champagne à l'Artois. Difficulté d'approvisionnement pour la population allemande.

11 novembre : Signature de l'armistice en forêt de Compiègne.

1919

Août : Retour des régiments lot-et-garonnais et démobilisation.

La Première Guerre mondiale, déclenchée d'abord en Europe, inaugure pour le XX^e siècle ce qu'un historien a appelé « l'Ère des extrêmes ». Car, si elle prolonge les conflits entre Etats-nation du siècle précédent, elle se caractérise aussi par la mobilisation totale des sociétés qui y ont été impliquées, déstabilisant pour plusieurs dizaines d'années le continent européen. De ce fait, elle fut très tôt qualifiée de Grande Guerre par ceux qui y prirent part. Plus qu'à la seule échelle des États et d'une histoire diplomatique et politique, cette manière de nommer ce conflit en dit long sur la perception qu'en ont eu les contemporains. L'expérience de la guerre, de cette guerre serait donc à observer en priorité non pas « d'en haut », à partir des mémoires et des pièces officielles laissées par les généraux et les hommes politiques, mais « d'en bas », au cœur des sociétés engagées. Pour ce faire, l'historien dispose de sources variées et abondantes, à l'image des fonds conservés aux Archives départementales de Lot-et-Garonne, permettant justement de descendre à l'échelle des populations et des destins singuliers, afin d'approcher la somme des expériences et ainsi pouvoir saisir à la fois l'aspect ordinaire et original de cette Grande Guerre de 1914-1918.

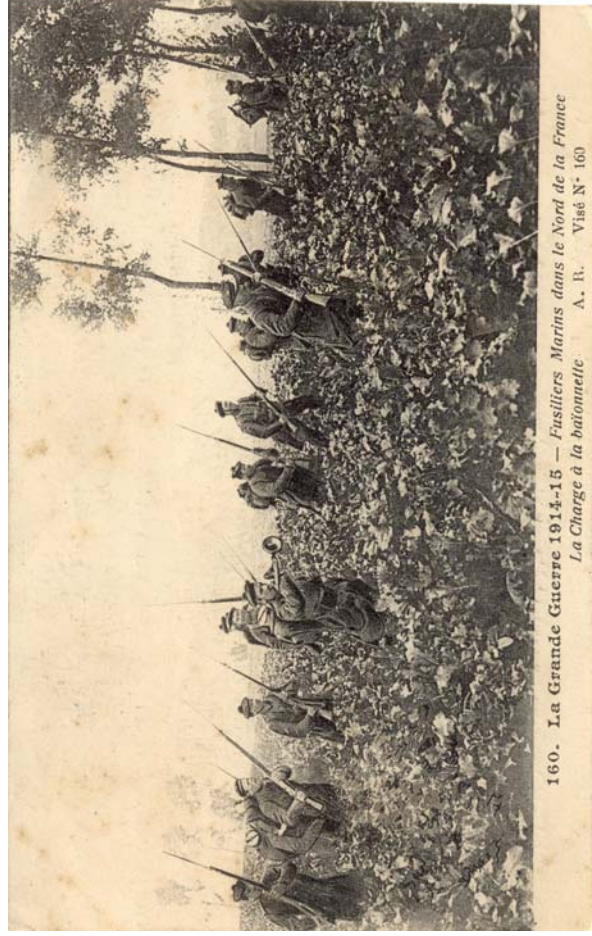
La mobilisation générale décrétée le 1^{er} août 1914 en France ne concerna pas seulement les différentes classes de soldats appelés à prendre les armes contre l'Allemagne et les puissances de l'Alliance. Elle concerna l'ensemble des forces vives du pays, l'ensemble des institutions, des structures économiques et des catégories sociales : mobilisation des organes de communications, mobilisation des ouvriers à l'arrière, des femmes obligées de tenir les exploitations agricoles, de subvenir aux besoins des familles et de l'armée en allant travailler dans les usines de guerre, mobilisation technologique et économique afin de maintenir un haut niveau de production et d'innovation, mobilisation des familles autour de l'attente du père, du frère ou du mari lui-même mobilisé et portant les armes souvent bien loin de son « pays ». Mobilisation de toute une société donc, entre front et arrière, les deux univers se définissant au regard de la distance physique et psychologique qui les sépare de la ligne de feu : soldats, civils et combattants naviguant entre les deux au gré du temps long de la guerre et des situations vécues par les uns et les autres : civils dans les villages de l'arrière front, combattants blessés évacués dans les hôpitaux de l'arrière...

La Grande Guerre a été à l'origine d'une masse énorme de productions écrites : les nouvelles, vraies ou fausses, manipulées ou non, circulaient par le canal de la presse, alors dans son âge d'or. Le *Petit Bleu de Lot-et-Garonne* est d'ailleurs né en septembre 1914 sous la pression populaire qui demandait à être informée au plus près des événements. Face au « bourrage de crâne » d'une presse censurée ou manipulée, dénoncé très tôt par les combattants principaux témoins du front, ces derniers eurent recours aux journaux de tranchées, vecteurs d'informations voulues plus réalistes, mais souvent contrôlées par les officiers... Cependant, une écrasante majorité de soldats instruits dans les écoles de la III^e République écrivaient eux-mêmes beaucoup : lettres et cartes postales circulèrent par millions entre front et arrière, alors même que certains combattants tenaient un journal ou carnet de guerre, sur lequel ils couchaient leurs impressions et exprimaient une résignation certaine à vivre l'épreuve du feu.

Cette médiatisation de la guerre, par l'écrit mais aussi par l'image photographique, donne ainsi à l'historien la possibilité, au-delà de l'opposition parfois réductrice front-arrière véhiculée par les combattants, de saisir les souffrances partagées par les uns et les autres. La mort et le deuil restant au final, comme en témoigne l'élévation des monuments pendant et après le conflit, l'expérience commune de la société française et au-delà, des sociétés européennes en guerre.

Document n°1

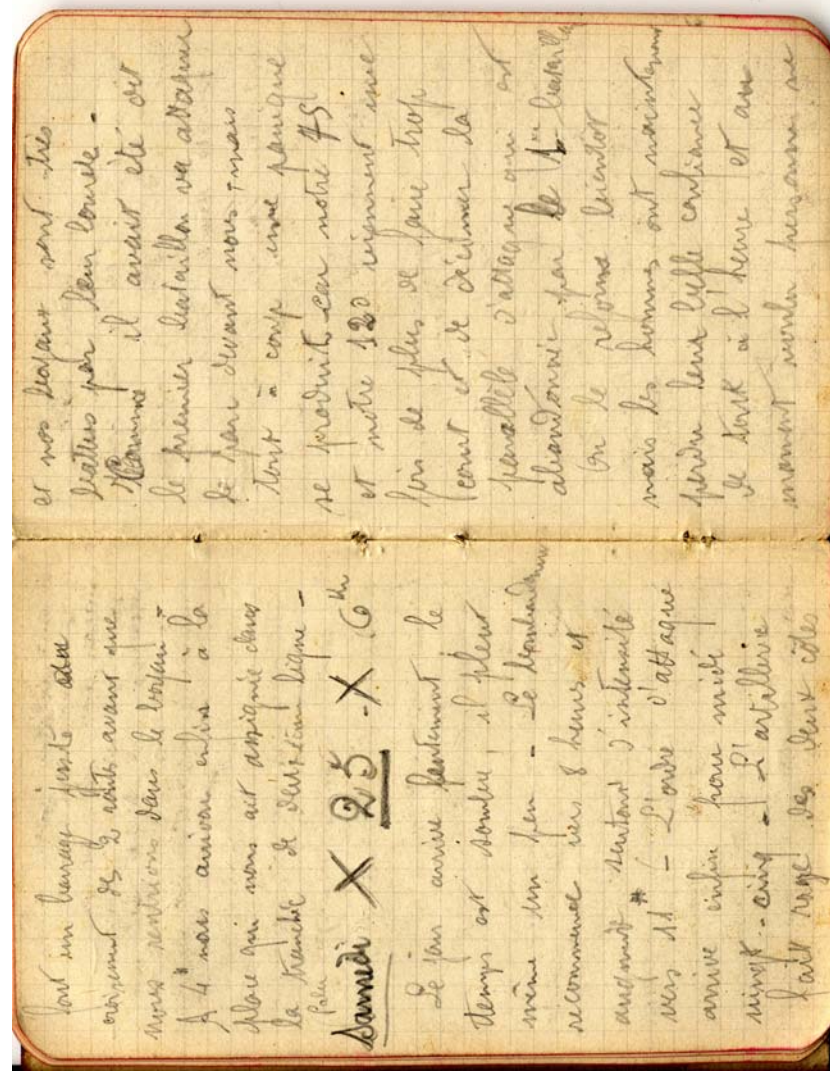
Carte postale envoyée du front par Félix L. de Bruch (47) à sa famille. Collection privé



160. La Grande Guerre 1914-15 - Fusiliers Marins dans le Nord de la France
La Charge à la baïonnette A. H. - Visé N° 160

Document n°3

Extrait des carnets de guerre de Valéry Capot, intitulés "Impressions et souvenirs", n° 4, 1915.
Arch. dép. 1 J 814

**Document n°2**

Carte postale envoyée du front en février 1918. Arch. dép. 25 F1 63



La rentrée des Troupes Françaises dans les pays dévastés. 344

- Transcription -

Samedi 25 [septembre] - 6km.

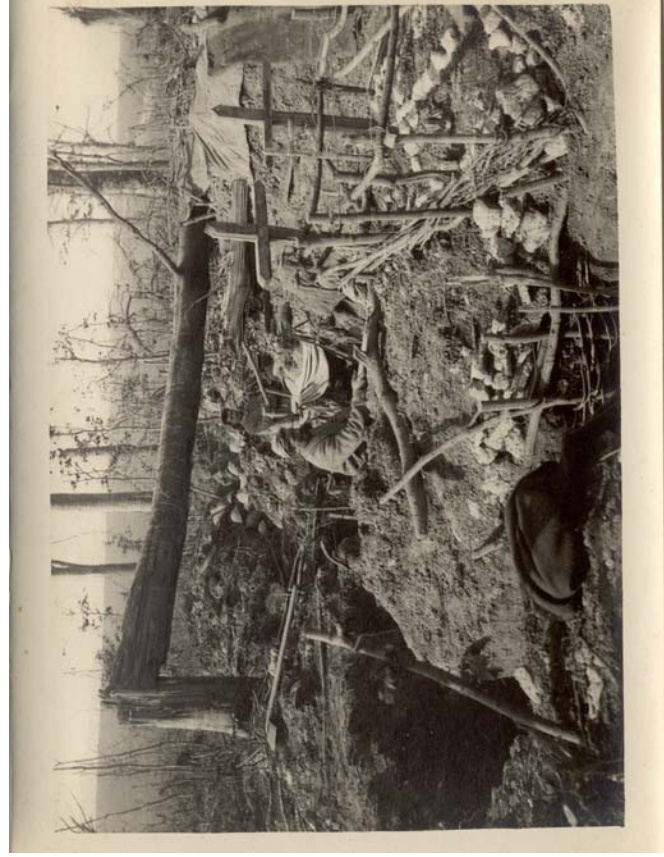
« Le jour arrive lentement, le temps est sombre, il pleut même un peu. Le bombardement recommence vers 8 heures et augmente surtout d'intensité vers 11 h. L'ordre d'attaque arrive enfin pour midi vingt-cinq. L'artillerie fait rage des deux côtés et nos boyaux sont très battus par leur lourde. Comme il avait été dit, le premier bataillon va attaquer le parc devant nous mais tout à coup une panique se produit car notre 75 et notre 120 viennent une fois de plus de faire trop court et de décaler la parallèle d'attaque qui est abandonnée par le 1^{er} bataillon. On le reforme bientôt mais les hommes ont maintenant perdu leur belle confiance de tout à l'heure et au moment voulu personne ne [...]

Bibliographie sommaire :

- Etudes générales : - Cazals Rémy, *Les mots de 1914-1918*, Toulouse, Presses Universitaires du Mirail, 2003.
- Duroselle Jean-Baptiste, *La Grande Guerre des Français, 1914-1918*, Paris, Perrin, 2002.
- Ferro Marc, *La Grande Guerre, 1914 - 1918*, Paris, Folio/Gallimard, 1990.
- Etudes locales : - Lafon A. et Solès B., *Agen et les Agenais dans la Grande Guerre*, Éd. Allan Sutton, Jouez les Tours, 2004.
- Témoignages : - *Les carnets de guerre de Louis Barthas, tonnelier, 1914-1918*, Paris, La Découverte, 2003.
- *Si je reviens bientôt comme je l'espère... Lettres du front et de l'arrière*, Marthe, Joseph, Lucien et Marcel Papillon, Paris, Grasset, 2003.

Document n°5

Souvenirs de la guerre 1914 offerts à Mlle Lapoujade par quelques blessés soignés à l'hôpital auxiliaire n° 14 de Villeneuve-sur-Lot, extraits. Arch. dép. 1 J 813

**Document n°4**

Photographie du front, Mame, 1915 - 209^e Régiment d'infanterie d'Agen.
Arch. dép. 125 J carton n° 1

